

# Určování tučnosti a hnízdni nažiny

## Několik poznámek k určování tukových zásob:

### Proč:

Bylo dokázáno, že tuk viditelný pod kůží v oblasti furkuly (srostlých klíčních kostí) a břicha (abdomen) je v přímo úměrném vztahu k celkovému tělesnému tuku a tudíž se podle viditelného tuku mohou posuzovat celkové tukové zásoby. Což je důležité, jak pro tažné, tak pro zimující ptáky.

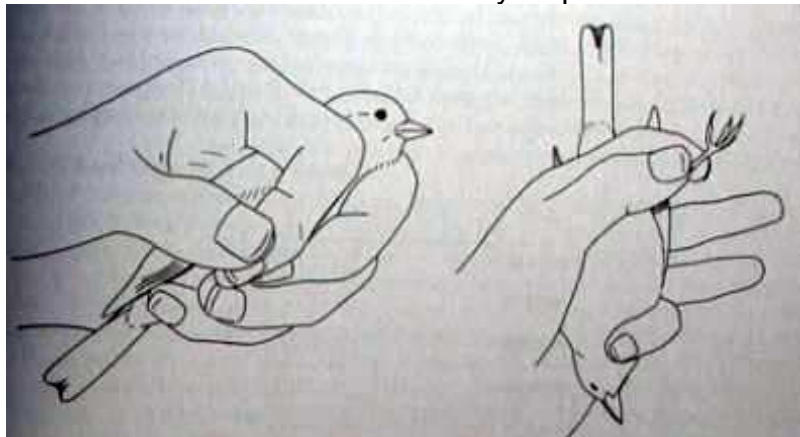
### Pár poznámek na začátek:

- Bez poznámek a obrázků to hlavně z počátku nejde, musíte je mít vždy s sebou.
- Nemusíte být nervózní, když v květnu a červnu budete mít tuková skóre převážně jen 0 a 1.

### Držení ptáka:

Pro určování stupně rozvoje nažiny a tukového skóre je lepší tzv. britské držení (viz obrázek níže). Není ale dobré přendávat ptáka během kroužkování. Zkuste si britské držení a půjde-li vám tak i kroužkovat, je lepší, alespoň pro CES, používat toto držení po celou dobu.

tzv. britské držení                      držení obvykle používané u nás



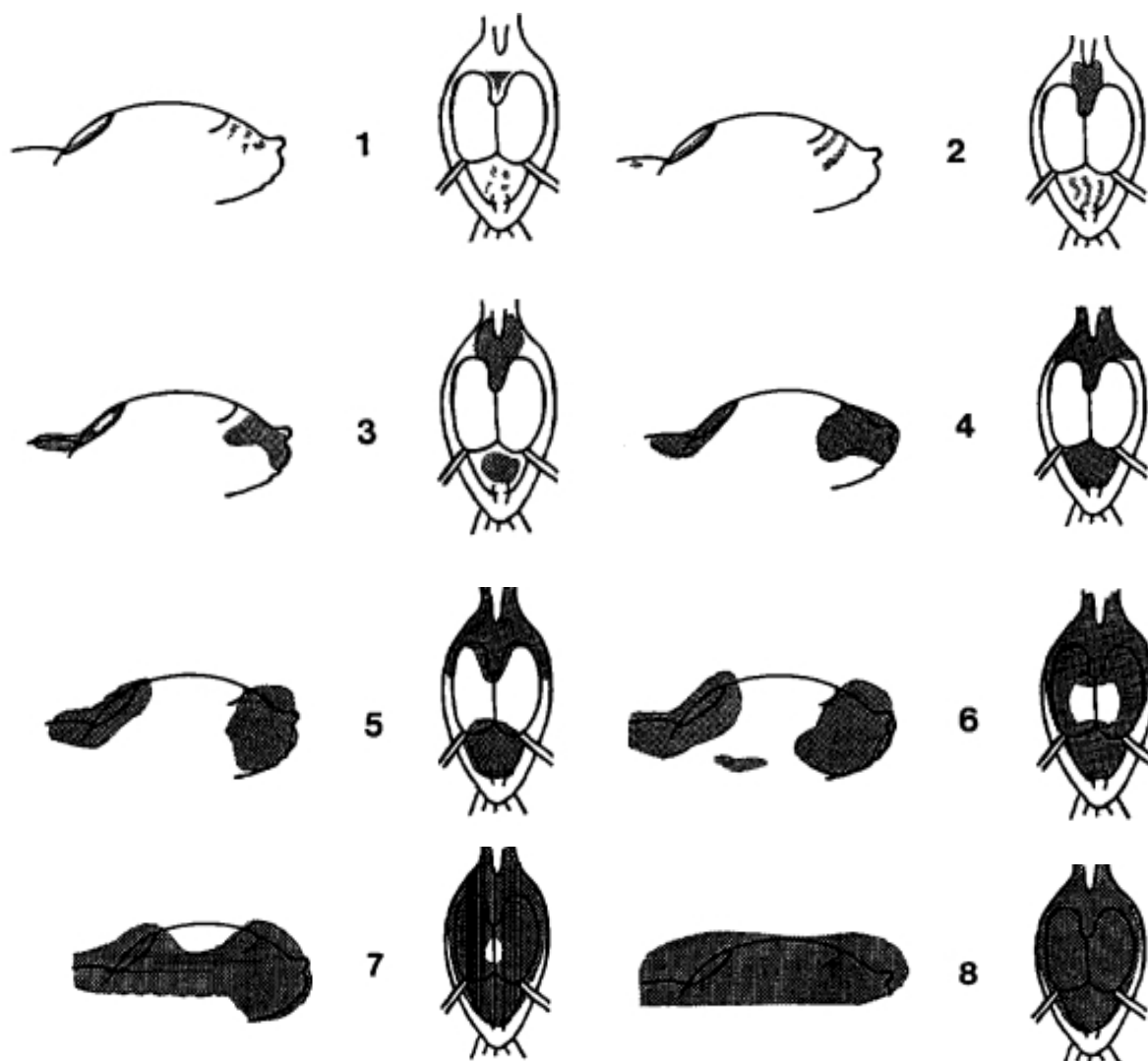
- Při britském držení je potřeba chytit ptáka druhou rukou za nohy a mírně je roztáhnout od sebe. Ale nestahovat dozadu nebo do jiné nepřírozené polohy. Při našem držení musíte naopak chytit ptáka druhou rukou za zobák a mírně ho protáhnout. Nějak musíte vyřešit překážející prsty na břicho, kam musíte vidět ale pták by neměl uletět. Oboje protažení v obou způsobech držení je proto, aby se kůže na břicho mírně napjala. Peří musíte rozfouknout. Na to se doporučuje silnější brčko (7-8 mm průměr, délka cca 10-15 cm). Nepoužívejte žádné další dodatečné napínání kůže ani nenatahujte ptáka příliš! Tuk je relativně volně pohyblivý a může se vám při větším napnutí břicha skrýt (nehledě na nebezpečí pro zdraví ptáka).

### Postup

Držíte-li ptáka s napjatým břichem, začněte s rozfoukáváním peří na furkule, tam se objevuje tuk u většiny našich pěvců nejdříve. Tuk pod kůží je opravdu žlutý, a je na místech, která jsou na obrázcích na další straně tmavá (kromě stádia 0 – určování tučnosti viz dále).

*Komentáře k jednotlivým stádiím tukových zásob:*

0. Žádný viditelný tuk – furkula i břicho červené. Dobře se pozná tak, že porovnáme červenou barvu na prsních svalech (kde se tuk ukládá až v nejučnejších stádiích). Je-li červená mezi kostmi furkuly stejná jako na prsou, je to 0.
1. Menší vložka žlutého tuku ve furkule, břicho bez tuku nebo na břichu mezi střevy patrná 1 či několik malinkých vloček žlutého tuku.
2. Široký klín tuku ve furkule, na břichu mezi střevy patrné malé proužky žlutého tuku (méně než 50% celkové plochy břicha)
3. Furkula zaplněná tukem (tuk začíná krýt konce klíčních kostí, ale nevystupuje nad obrys těla), žlutý tuk na břiše zaujímá více než 50% celkové plochy břicha a nevystupuje nad obrys těla
4. Furkula zcela vyplněna tukem (tuk začíná krýt klíční kosti), na břiše minimum červené plochy, tuk začíná viditelně vystupovat nad obrys těla
5. Tuk na krku téměř všude (tuk může začínat překrývat prsní svaly), na břiše žádná červená plocha, tuk výrazně vystupuje nad obrys těla
6. Tuk začíná shora i zdola zakrývat prsní svaly, ale mezi oběma prsními svaly tuk není
7. Tuk již odděluje plochy obou prsních svalů od sebe (ca 3/4 prsních svalů zakryté tukem)
8. Furkula, břicho i prsní svaly zcela zakryté tukem.



### Stupně rozvoje hnízdní nažiny:

0. nažina není vytvořena
  1. nažina se začíná tvořit
  2. nažina je dobře vyvinutá, prsní svaly a vnitřní orgány jsou ještě viditelné skrz pokožku
  3. kůže na břicho je neprůhledná, silně zduřelá, silně prokrvená ("puchýřovitá")
  4. kůže na břicho je tence zvrásněná, zduřelost mizí, kůže se odlupuje ("jako když se člověk spálí"), prsní svaly a vnitřní orgány jsou opět viditelné skrz pokožku
  5. nažina opět postupně zarůstá opeřením
- P. nažina je vytvořena (tento stupeň uvádějte pouze v případě, že nelze určit předchozí stupně - např. pták vám předčasně ulétl z ruky)



1



2



3



4



5



5